



昨今、ほとんどの方が「将来のためにお金を貯めなきゃ!」と感じていることでしょう。今回のきらきら情報局6ページでは、そんな方への強い味方! 共助会の規約貯金と定額貯金を紹介します。昇給やボーナス支給時がベストタイミングです! 共助会の会員ならではの特典ですのでぜひ活用しましょう。7ページには共助会に届いた会員の皆様の声を掲載しています。

## 共助会でしっかり蓄財! ちゃっかりお得!

周りにはなかなか聞けないギモンを解決☆蓄財のポイントをおさえよう!

### 規約貯金とは

月額を設定して(月額1,000円単位~)、給与天引きでコツコツ積立する貯金です。臨時的任用職員の会員は労金口座引き落としです。金利は、1年以上払い戻しがない場合、年0.312%です。ただし、開始から1年間と、一部払い戻しの都度1年間は年0.18%です。

? なかなか聞けないギモン?

教えてミー様!!

うむ!  
お任せあれ~!



### みんなどれくらい規約貯金をしているの?

現職会員12,624人のうち、規約貯金をしているのは半数以上の6,752人あるんじや。月々の積立平均額は、約17,000円なのじや。給料が振り込まれる前に、設定した貯金額が自動で差し引かれるから、使ってしまう前にしっかり貯められると好評なんじや。

年代別 規約貯金平均お預かり額(概算)

※万の位四捨五入

年 代	20歳代	30歳代	40歳代	50歳代	60歳代
規約貯金 平均お預かり額	30万円	60万円	120万円	150万円	170万円

**蓄財のポイント** | みんな、昇給を機に規約貯金を始めたり、貯金額を増額したりして、上手に貯めているんじや。

### 定額貯金とは

1万円単位で上限500万円まで預けることができる貯金です。金利は0.6%で満期は5年です。長期間まとめて貯金したい人にぴったりです。5年後に解約の必要がない場合は切り替えて引き続き預けることができます。また、退職後も預けることができます。

? なかなか聞けないギモン?

教えてミー様!!

よっしゃ!



### みんなどれくらい定額貯金をしているの?

現職会員と継続(退職)会員の両方が利用できる定額貯金は、現職会員1,152人、継続(退職)会員956人に活用されているんじや。金融機関に眠っている(5年間使う予定がない)自分名義の資金を定額貯金に移す方も多いんじや~。

年代別 定額貯金平均お預かり額(概算)

※万の位四捨五入

年 代	20歳代	30歳代	40歳代	50歳代	60歳代以上
定額貯金 平均お預かり額	210万円	300万円	380万円	390万円	440万円

? なかなか聞けないギモン?

教えてミー様!!

分かりやすく  
ざっくり  
解説じゃ!



### 定額貯金ってどれくらいお得なの?

年利0.6%と聞いてもなかなかピンとこない方も多いじやろう。満期時に、税引き後利息がいくらかつくのか右の表にまとめたんじや。定額貯金は、株や投資信託と違って、いつでも引き出せる安心と、着実に利息が増える楽しみがあるんじや~。退職金の預け先として人気が高いのも納得じや。

定額貯金満期時の税引後受取利息(概算)

預入額	満期(5年経過)時の税引後受取利息 ※百の位切り捨て
100万円	24,000円
300万円	72,000円
500万円	120,000円

**蓄財のポイント**

ボーナスをもらうたび、一部を定額貯金に預けると、将来の大きな備えになるんじや。

きらびーちゃんも  
夏の5万ハニーと  
冬の5万ハニーを  
定額貯金に!



共助会ならではの  
蓄財のポイント  
まとめ

Best  
Timing!

昇給したら

... 毎月の収支を見直し、規約貯金の開始・増額をご検討ください。

ボーナスをもらったら

... お得な定額貯金への預入をご検討ください。

## 共助会移転記念Happy New Officeキャンペーンに たくさんのご応募ありがとうございました！

2025年10月号の共助会だよりでクロスワードクイズを実施し、103人にご参加いただきました。クイズに正解された方皆様には、会館移転記念品きらびーちゃんのスタンドマルチケースをプレゼントいたしております。クイズの応募は2025年12月19日をもって締め切りました。たくさんのご応募ありがとうございました。



### 会員の皆様から寄せられた共助会へのご意見や共助会だよりのご感想を一部ご紹介します！

新しい教育会館の完成おめでとうございます。とても綺麗で、いつか訪れるのが楽しみです！給付金や規約貯金を活用していますが、芸術鑑賞などはまだ活用したことがないので、今後は是非活用してみたいです。(T.M.さん)

お祝いのお言葉ありがとうございます  
夏休みシーズンの芸術鑑賞でリラックスしてほしいんだひ〜♡



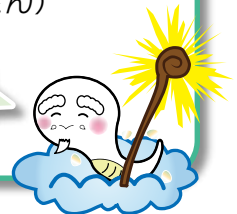
給付金(特に申請が必要なものは、うっかり忘れてしまうことが多いので、こまめにお知らせしていただけると再確認ができるのでありがたいです。新しくなった共助会の紹介ページは、写真がたくさん載っていて、中の様子を見ることができたのでとても興味深い内容でした。(N.A.さん)



ラジャー！(へびだけに)  
こまめなお知らせ心を得ましたぞ！

機会があったら、新しくなった教育会館・共助会に行ってみたいと思います！また、キャラクターのきらびーちゃんは知っていましたが、幸運のしろへび ミー様に初めて気づきました！これから注目していきたいと思います。(N.S.さん)

新しい共助会で待ってあるんじゃ〜！



いつも応募しようと思って早数十年 初めて応募します貯金など活用させていただき急な出費にも対応できありがたいです これからもいろんな活用方法を教えてください(S.M.さん)

ご応募ありがとうございます  
つぎ役立つから情報をお届けするよう頑張るひ〜！



今回は、初級・中級・上級と段階的に説明があり、とてもわかりやすかったです。特に、集めた会費が退会の際に全額給付されることに驚きました。ありがたいことです。(I.S.さん)



よく読んでいただいて嬉しいフン！納入会費全額給付は全国でも珍しいひ〜よ〜！

読みごたえがあるのある紙面で、情報量も多くありがたいです。移転場所にたどり着くのに少し時間を要したので、わかりやすい地図表示をホームページのせていてもらえると助かります。(K.K.さん)

貴重なご意見ありがとうございます  
フン！皆様からご要望を頂き、ホームページにグーグルマップ(共助会アクセスマップ)を掲載しましたひ〜！お気を付けてお越しくださいひ〜！

移転先 Google Map



毎回クロスワードを楽しみにしています。鹿児島ユナイテッドFCのホームゲームの観戦も利用させてもらっています。ぜひ4回と言わず、何回でも利用できると嬉しいです！(Y.M.さん)

クロスワード応募と貴重なご意見をありがとうございます  
フン！



60超ですが、共助会の達人を目指します(F.T.さん)

うむ！お得意や楽しみを得ながらワシも日々は鍛錬じゃ〜！



再任用で三年目。採用当初に事務の先生に紹介されて入会。給付金や貯金利率も高く、早くから入会出来て本当によかったと感じています。(I.S.さん)



いつもありがとうございます  
なんじゃ。嬉しい限りじゃ。紹介してくださいだった事務の先生もありがとうございます  
なんじゃ。

新教育会館5階会議室を、先日使わせていただきました。眺めが良くて、快適でした。(N.K.さん)

桜島がきれいに見える日はテンションが上がるフン！





きらびーちゃんの

# きらきら情報局

第10回

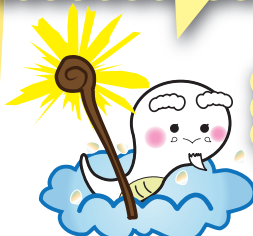
～新教育会館の外観と来館者用駐車場～



共助会にご用事がある場合、ご利用ください。  
※長時間の駐車はできません。

## 新しくなった共助会をのぞいてみよう！

共助会は105周年を迎え、その長い間会員ひとり一人からの会費をもとに、様々なサービスを通して会員の皆様に大きく還元しているのじゃ！  
そして今年8月、鹿児島県教育会館の新築移転に伴い、下竜尾町にお引越したのじゃ！



幸運のしろへび ミー様

へえ～！すいぶん共助会について詳しいおじいちゃんへびだブン！



きらびーちゃん

ワシは幸運のしろへび ミー様と呼ばれておる！  
今日は共助会の会員の方も、これから会員になる方もこの共助会だよりを読んでくれておる！せっかくの機会じゃ。一緒に共助会をのぞいてみるんじゃ～！



出発だブン！



エントランス



エレベーターで2階へ

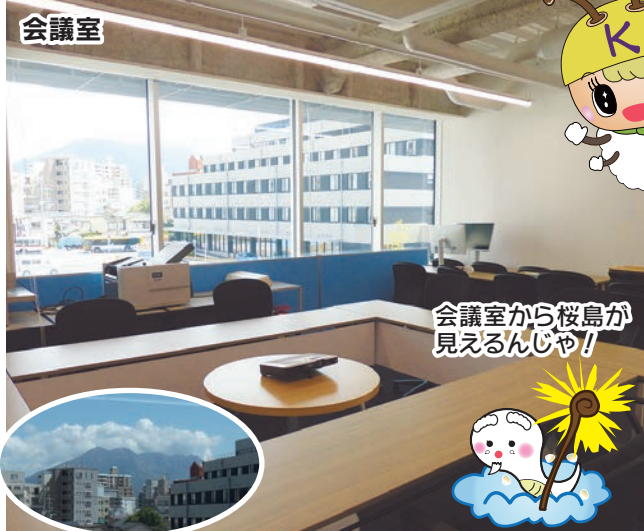
館内は絨毯のため、雨の日は傘を傘立てへ。



開け～

窓口受付は平日8:30～17:00。  
給付金の申請や、貯金・貸付の手続き、映画補助券の発行などができるのじゃ！  
現金のとり扱いは10:00～15:20なのじゃ！





会議室

会議室から桜島が見えるんじや!



会議室から廊下に出るとパントリー(流し台と休憩スペース)があり、羽をのぼせるびー!



パントリー



お手洗いも  
キラキラ!

ここは18人収容できる会議室だブン!  
事務職員研修会などの共助会の事業説明をメインとした会議でご利用いただけるブン!

※業務の都合上ご希望に添えない場合もあります。  
(平日のみ、利用時間の目安は1~2時間程度、飲食不可)

## 駐車場のご案内

駐車場は左ページ上写真の来館者用駐車場と、第2駐車場があります。第2駐車場は車止めに「来館者P」と表示があるスペースに駐車してください。万が一、利用者が多く収容できない場合は、お近くの有料駐車場をご利用ください。  
(料金ご本人負担)

※近隣のドラッグストアやスーパー等への駐車は、ご迷惑となりますのでおやめください。

みんなで気持ちよく利用して欲しいものじや!



## キャラクター紹介



### きらびーちゃん

☆共助会のマスコットキャラクター。  
☆共助会に住んでいる妖精ミツパチ。  
☆共助会移転に伴って、きらびーちゃんもお引越しをした。わくわくしてみんなを待っている。  
☆みんながきらきら輝くすてきな毎日を送れるようにミツ(しあわせ)を運んでいる。



幸運のしろへび ミー様

☆共助会利用の達人で、やさしいしろへび。  
☆語尾に「じゃ」「じゃ〜」とつけがち。(へびだけに)  
☆きらきらウロコは幸運をもたらす。得意技は「はっぴーシャワー」で、ウロコを降らせること。  
☆実のところ、初登場は2025(巳年)年度の共助会カレンダー。今なら入会時にプレゼント!(なくなり次第終了)

## 共助会から大切なご連絡

### 2026年度会費額の算定について

例年、会費額算定のための基礎データを各所属所の事務職員(共助会係)の方々のご協力を得て報告をいただき収集しています。そのスケジュールを2025年12月に各所属長と事務職員(共助会係)に連絡を申し上げ、2026年1月分の給与に基づいてご報告をいただき算定していきますので、ご理解・ご協力をお願いします。

#### 参考【施行細則より抜粋】

(会費の額)

- 第10条 現職会員の会費は、前年度の1月支給の基本給(教育職給料表の場合、教職調整額を含む)の100分の1を月額とする。ただし、新入会員の場合は、入会時の基本給の100分の1を月額とする。
- 2 現職会員は、会費額算定の基礎資料を共助会係(事務職員等)を通して報告するものとする。

### 年末調整のための「生命保険料控除証明書」の送付について

共助会で生命保険料の団体取り扱いをされている方に、各生命保険会社で作成した「生命保険料控除証明書」を共助会または生命保険会社より、個人宛に10月中にお届けします。

### 事務局閉鎖について

**12月27日(土)~1月4日(日)**

※年末の現金取り扱いは、12月25日(木)午後3時20分までです。また、年始の業務は1月5日(月)からです。

### 2026年3月末で退職される会員の皆様へ

2026年3月末にご退職される方は、共助会の手続きが必要になりますので右記までご連絡ください。

県費の所属所宛に、回覧用の案内文書と出席連絡票(FAX送信)をお送りしています。参加希望の方は、出席連絡票に必要事項を記入の上、FAXでお送りください。共助会に年度末退職の連絡済みで説明会に参加できない方へは、12月下旬に資料をお送り致します。

### 2026年3月末退職予定者説明会

- 1 期日 2025年12月20日(土) 10:30~  
2 場所 教育会館 5階 第1会議室  
住所: 鹿児島市下竜尾町3-1  
電話: 099-226-5953  
FAX: 099-226-5955



第9回のきらきら情報局では、共助会移転に伴う臨時休業の情報と、鹿児島市立美術館の特別企画展を無料で鑑賞できるお得な情報をお届けするブノ♪

## 共助会移転に伴う臨時休業のお知らせ

共助会は8月に新教育会館へ移転することとなりました！つきましては、**8/4(月)～8/8(金)の5日間を臨時休業**させていただきます。皆様には大変ご迷惑をおかけいたしますが、なにとぞご了承くださいますようお願いいたします。

**移転先** 〒892-0852 鹿児島市下竜尾町3-1(電話番号とFAX番号の変更はありません。)



### ●臨時休業中の共助会の各種ご対応について

移転前後は、大変混雑が予想されますので、余裕をもって書類をご提出されることをお勧めいたします。

#### 共助会窓口、電話、FAX、メールについて

日付	窓口	電話	FAX	メール	営業場所
8/1(金)	通常営業	○	○	○	旧会館
8/2(土)	休業日	—	—	—	—
8/3(日)	休業日	—	—	—	—
8/4(月)	臨時休業	×	×	×	×
8/5(火)	臨時休業	×	×	×	×
8/6(水)	臨時休業	×	×	×	×
8/7(木)	臨時休業	×	×	×	×
8/8(金)	臨時休業	×	△※1	△※1	×
8/9(土)	休業日	—	—	—	—
8/10(日)	休業日	—	—	—	—
8/11(月)	休業日	—	—	—	—
8/12(火)	通常営業	○	○※2	○※2	新会館
8/13(水)	通常営業	○	○	○	

※1 FAX・メールは受信のみで、対応は12日以降となります。またFAXは受信できない時間帯があります。(時間未定)

※2 臨時休業中に受信したFAX・メールから順次対応いたします。

#### 郵便対応について

臨時休業中に届いた郵便物(給付金請求・貯金払戻・貸付申込、映画補助券申込など)は、8/12(火)以降に順次対応いたします。

**8/5(火)以降に郵便を出される際のあて先は、上記の新住所**にお出しいただくとスムーズに到着します。

#### 貸付について

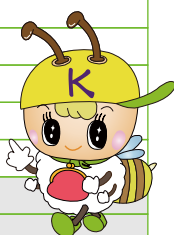
貸付の審査には時間を要します。**7月中に処理**を希望の方は、**7/18(金)まで**に書類をお届けください。7/22(火)以降に届いた貸付書類は8/12(火)以降に順次処理いたします。

**映画館補助・芸術鑑賞(鹿児島市立美術館)についてはP7、P8をご参照ください。**

#### 貯金払戻について

日付	現金窓口受領	送金受領
8/1(金)	○※3	○ 7/31 書類受付分を送金
8/2(土)	—	—
8/3(日)	—	—
8/4(月)	×	×
8/5(火)	×	×
8/6(水)	×	×
8/7(木)	×	×
8/8(金)	×	×
8/9(土)	—	—
8/10(日)	—	—
8/11(月)	—	—
8/12(火)	○※3	○ 8/1 書類受付分を送金
8/13(水)	○※3	臨時休業中の書類から順次送金

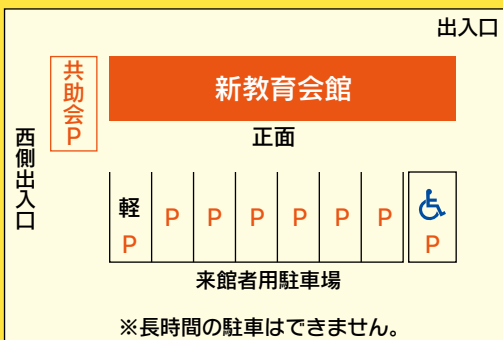
貯金払い戻しのご予定の方は、余裕をもってお手続きください。



※3 現金とり扱い時間は10時～15時20分。上限50万円まで。

#### 新教育会館の駐車場について

新教育会館の1階(建物正面)は、来館者用駐車場となっております。屋根があるので雨の日でも快適にご利用いただけます。(7台)また、別途共助会専用駐車場(建物西側)も1台ございますのでそちらもご利用ください。





## 鹿児島市立美術館の特別企画展に会員の皆様を無料でご招待！

2025年度の会員福利厚生は、昨年度に引き続き鹿児島市立美術館特別企画展に**無料**でご招待いたします。

題して「～珠玉の東京富士美術館コレクション～西洋絵画の400年」です。お忙しい日常の隙間を縫って素晴らしい絵画でホッと一息ついてみませんか。

### 見どころ ～市立美術館パンフレットより～

東京富士美術館のコレクションは、日本・東洋・西洋の各国、各時代の絵画・版画・写真・彫刻・陶磁・漆工・武具・刀剣・メダルなど様々なジャンルの作品約3万点から成り、とりわけフランス時代からバロック・ロココ・新古典主義・ロマン主義を経て、印象派・現代に至る西洋絵画の油彩画コレクションは最大の特徴となっています。

#### I部 絵画の「ジャンル」と「ランク付け」

伝統的なジャンルの序列に基づく作品を展示し、各ジャンルの成り立ちや文化的背景を探ります。

#### II部 激動の近現代「決まり事の無い世界」

19世紀以降に既存の価値観が揺らぐ中で、新たな表現が次々に登場した近代の絵画を、テーマと表現方法の両面から考察します。



イベントの詳細はこちら



**開催期間は混雑が予想されます。公共交通機関のご利用をおすすめいたします。**

## 共助会会員様を無料でご招待いたします

共助会窓口もしくは共助会ホームページにある専用フォームからお申込みいただくと特別企画展観覧前売券と無料で引き換えられる引換証を発行いたします。引換証を観覧当日に美術館の受付にお出しいただくと、前売券と交換しご入場ご観覧いただけます。

### お申し込みとご利用の流れ

共助会窓口でお申込み

**1** 共助会窓口で申込書に必要事項を記入



平日 8:30～17:15

**2** 共助会窓口で引換証を受け取る



**3** 受けとった引換証を当日鹿児島市立美術館の受付で前売り券と引き換え、ご入場。



専用フォームでお申込み

**1** 共助会ホームページから専用フォームにアクセス



**2** 専用フォームに必要事項を入力し送信



**3** 共助会から引換証 (PDFファイル) がメールで届き、ご自身で印刷。



**4** ご自身で印刷した引換証を当日鹿児島市立美術館の受付で前売り券と引き換え、ご入場。



ご予約ください

### 実施期間

2025.7.25(金)～9.7(日)

開館時間 | 9:30～18:00

(入館は17:30まで)

### 鹿児島市立美術館休館日

7/28(月)、8/4(月)、8/12(火)、  
8/18(日)、8/25(日)

### 対象 会員のみ(1回まで)

共助会は土日祝日の対応をしておりませんのでゆとりをもってお申し込みください。

8/1(金)～8/11(月)までの期間は、共助会の事務所移転のため引換券の発行ができません。上記期間に観覧をご予定の方は7月31日(木)までにお早めにお申し込みください。

※最終受付締め切りは窓口受付、専用フォーム受付ともに8月29日(金)12:00までといたします。予めご了承ください。

※専用フォームでお申込みの際は、翌営業日までに引換証を配信いたします。





第8回のきらきら情報局では、「共助会の移転」や、「定額貯金利率改定」、「共助会の貸付について～保証料変更のお知らせ～」の3つの大切な情報をお届けするブーン！

### 共助会移転のお知らせ

現在、共助会は、鹿児島市山下町に昭和初期に建てられた鉄筋コンクリート建築物「鹿児島県教育会館」の一角に事務局を構えています。新聞等でも報じられておりますが、建物老朽化のため、教育会館が下竜尾町へ移転建て替えとなります。それに伴い、共助会も新教育会館に事務局を移転いたします。**共助会の移転時期は2025年8月上旬を予定**しています。その際、会員の皆様には大変ご迷惑をおかけしますが、移転に伴う臨時休業を1週間ほど計画しております。ご理解とご協力をお願いいたします。

**移転に伴う臨時休業の日程や、移転後の営業開始日、新住所、新電話番号、会員様来館時の駐車場**等については、共助会だより7月号に掲載いたします。

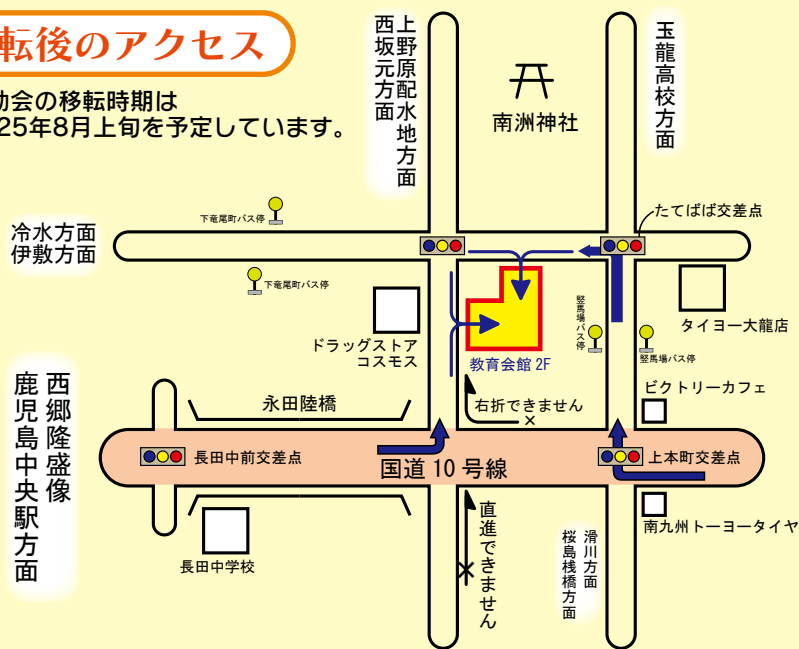
戦前から長きに渡って  
94年間  
ありがとうございました！



現在の鹿児島県教育会館(山下町:移転前)  
2025年4月撮影

### 移転後のアクセス

※共助会の移転時期は  
2025年8月上旬を予定しています。



始良・吉野方面

お気を付けて  
お越しください！

### 共助会は新教育会館の2階です！

新教育会館には共助会独自の会議室があります！20人ほど収容可能です！  
共助会の事業説明等の研修でぜひお越しください！

※教育会館内に入居している他の団体様の移転時期等につきましては、各団体にお問い合わせください。

建築中の新鹿児島県教育会館(下竜尾町:移転後)  
2025年1月撮影



# 定額貯金利率引き上げのお知らせ

2025年6月1日に定額貯金の利率を現行の年利率0.42%(2020年6月1日施行)から0.6%に引き上げます。

## 【引き上げに伴う変更内容】

対 象	全定額貯金 2025年6月1日時点で既存の定額貯金も含めてすべて対象
年 利 率	0.6% 2025年5月31日までの預入分は預入時に遡る ※2025年5月までに途中解約されますと、0.42%の利率が適用されます
施行 日	2025年6月1日

Q 2025年5月31日までに0.42%で預けた定額貯金はどうなるの？

A **ご安心ください!!** 2025年5月31日までに0.42%で預けた定額貯金は、2025年6月まで保有して頂ければ**預金時に遡り0.6%**の利率になります。お手続きの必要はありません。

Q 2025年5月31日までに0.42%の利率で解約した分の定額貯金利息は、どうなるの？

A **すでに解約した分の利息は、今回の利率引き上げ(0.6%)の対象外となります。**ご了承ください。



# 共助会の貸付について～保証料変更のお知らせ～

共助会の貸付は、共助会の基本精神である「お互いに助け合う～相互扶助～」の一環として作られた制度です。これは「業」としてではなく、鹿児島県で働く教職員の生活の一助となるような福利厚生を目指しています。

## 【貸付の保証料を変更いたします】

共助会に返済頂くはずの資金が返済されないことを「貸付事故」と呼んでいます。事故に備えて貸付保険に入っておりますが、毎年、保険料の見直しがあります。この保険料は「保証料」という名目で、一部を共助会の貸付をご利用の方に負担いただいています。貸付事故が増えれば保証料は上がり、減らすことができれば保証料は安くなります。今年度は、ここ数年の貸付事故の現状を踏まえて保証料を**2025年7月**より下記のとおり変更いたします。**現在返済中の貸付も新保証料が適用され、償還の月額が変更されますので、給与明細等でご確認ください。**変更内容につきましては、次のとおりです。なお、各貸付金利の変更はありません。

### 現在お借入れの皆様へ

- 返済月額は、6月末の残高に対して再計算されます。
- 新返済月額は、7月分の給料明細でご確認ください。

①

生活資金貸付(金利 年0.9%)

種 別	旧年保証料	新年保証料(金利+保証料)
生活資金貸付(金利 年0.9%)	0.750%	0.504%(1.404%)
特別資金貸付(金利 年0.9%)	0.750%	0.504%(1.404%)
特別医療資金貸付(金利 年0.804%)	0.750%	0.504%(1.308%)
住宅資金貸付(金利 年0.9%)	なし	0.504%(1.404%)
教育奨学資金貸付(金利 年0.804%)	0.750%	0.504%(1.368%)
引越資金等貸付(金利 年0.9%)	なし	なし(0.900%)

②

住宅資金貸付(金利 年0.9%)

③

教育奨学資金貸付(金利 年0.804%)

引越資金等貸付(金利 年0.9%)

保証料の変更によって  
どれくらい月額が変わるの？



例

①生活資金300万円新規借入時・標準回数返済・月々払いの場合  
旧 18,825円 → 新 18,492円(△333円)

②住宅資金500万円新規借入時・標準回数返済・月々払いの場合  
旧 18,618円 → 新 19,772円(+1,154円)

③教育奨学資金200万円新規借入時・標準回数返済・月々払いの場合  
旧 15,286円 → 新 15,067円(△219円)

なるべく会員様の保証料負担を減らすべく透明性のある貸付を目指して、貸付事故を減らすために貸付規定等の見直しを現在進めています。





第7回のきらきら情報局では、『きらびーちゃんの商標登録』の話題や、『会員の皆様からお寄せいただいた声』のご紹介、『鹿児島ユナイテッドFC応援企画』をテーマにお届けします。

### きらきら情報 その1

## 共助会のマスコットキャラクターきらびーちゃんが 商標登録されました！



### 共助会のマスコットキャラクター「きらびーちゃん」

- ★共助会に住んでいる妖精ミツバチ
- ★みんながきらきら輝く素敵な毎日を送れるようにミツ(しあわせ)を運んでいる。
- ★トレードマークの「K」は「共助会」「きらびー」のイニシャル
- ★つつい語尾に「ブン」や「ビー」をつけてしゃべってしまう。
- ★デビュー作は「2022年10月号の共助会だより」

正式に、商標登録されて身が引き締まる思いだブン！

共助会といえばきらびーちゃん！

きらびーちゃんといえば共助会！

そんなふうに認知してもらえるようにもっともっと  
頑張っていくビー！

### きらきら情報 その2

## ～いつもありがとうキャンペーン～クロスワードに挑戦！ にたくさんのご応募ありがとうございました！

2024年10月号の共助会だよりにてクロスワードクイズを実施し、95人にご参加いただきました。(12月現在)クイズに正解された皆様には、日ごろの感謝を込めてきらびーちゃんの可愛いエコバッグをプレゼントさせていただいております。クロスワードクイズの応募は2025年1月31日までです！ふるってご応募ください。

### 会員の皆様から寄せられた共助会へのご意見や共助会だよりのご感想を一部ご紹介します！

給付金や貯金などの情報を定期的に掲載していただきありがとうございます。内容について分からなくなることがありますので、とても助かっています。(M.O.さん)



これからも情報盛りだくさんでお届けするブン！

夫と、4歳、2歳の息子たちと、あーだこーだ言いながらクロスワードを楽しませてもらいました。アンパンマンは、息子も答えられて嬉しそうでした^ ^ (M.H.さん)



幸せな光景が目につくブン！家族で楽しんでくれてありがとうだブン！

鹿児島ユナイテッドFCの試合を観戦しました！ありがとうございました！(M.Y.さん)



ぜひ2025シーズンも熱い声援を届けて欲しいブン！

# きらきら情報 その3

## 鹿児島ユナイテッドFC応援企画を 活用して熱く鹿児島を応援しよう！



ご存じでしたか？ **鹿児島ユナイテッドFCホームゲーム**に共助会の**会員とご家族を含めた5人までを(開催シーズン中、4回まで)**無料招待していることを！

2024年シーズンは、ホームゲームに1,658人ご来場いただきました。子どもさんと一緒に観戦された家族が多くおられ、大変よろこばれました。前回2019年は1シーズンでのJ3降格となっており、同じ轍を踏まじと、サポーターの熱い応援と選手もそれに応え奮闘しましたが、10月27日の対ファーレン長崎との試合に敗れ、J3降格が決まりました。来シーズンは是が非でも昇格して、更なる高みに挑戦してもらいたいと思っています。引き続き応援よろしくお願いします。共助会の招待枠には制限がありますので、ホームゲームの観戦をご希望される場合はお早目の申込をお願いします。

2025シーズンのお申し込みは、2月になりましたら共助会のホームページでお知らせし、受付を開始いたします。

なお、WEB以外のお問い合わせは、直接鹿児島ユナイテッドFC事務局にはがき・FAX(電話は不可)で可能です。

利用された  
会員より感想  
をいただき  
ました！

### 鹿児島ユナイテッドの応援に行こう！

ずいぶん前からユナイテッドの応援に行っています。白波スタジアムで、汗を流して必死に闘う選手たちをみて、声を出さずにはいられません。手拍子を送らずにはいられません。一緒に喜び、一緒に涙するのは、なかなかできないことです。

普段は、一人でスタジアムに向かい、声援を送っているのですが、長期休みになると、息子や娘たちが帰省してきます。すると家族で応援に出かけます。そんな時、共助会の無料チケットはとてもお得で、ありがたいです。

感動を一緒に味わえる素敵な時間を家族と過ごすことができます。家族分無料なのでその分スタジアムグルメを味わって、お腹を満たして大満足です。ありがとうございました。

家族も次はいつになるかなと楽しみに待っています。職場でも「お得な企画があるんだよ。」と声をかけて紹介しているところですよ。

是非この企画を続けてもらえると嬉しいです。そして、いろんな人にお得なこの企画をどんどん使ってほしいと思います。

ペンネーム いちごさん



給付金や会員証割引事業、映画鑑賞補助事業やサッカー無料招待などお得な情報がたくさん詰まっていて、いつもよく読み込んでます。職員にも勧めたところ、数名の先生方に「申し込みました！」と言ってもらえて嬉しかったです。(M.N.さん)



お勧めありがとうございました  
ン！共助会の輪が広がると嬉しいビー！

きらびーちゃんが活躍する「共助会だより」を毎回、心待ちにしています。(K.N.さん)



今はちみつ紅茶を入れるン。

いつも規約貯金・定額貯金の情報を見る度にやりたい！と思いながら3年ほど経ちました。先日ボウリング大会に参加でき、とても楽しむことが出来ました、ありがとうございます。(R.T.さん)



筋肉痛は大丈夫だったン？

共助会のしくみや会費など、知っているつもりでも、他の組合とごちゃごちゃになっていたりするので、改めて知ることができます。(M.A.さん)

共助会は一生涯サポートするン！



映画の補助券はつい忘れてしまうので、時々紹介していただくとありがたい。(R.M.さん)



かしこまりました  
ビー！今年度の申込・利用はP8へ！

色々な特典を利用させてもらっています。映画補助券は、アミュープラザでも使えるといいな。(E.O.さん)

貴重なご意見をありがとうございましたン。実は、他劇場については発券のシステム等の問題で契約できていないんだン……。共助会のサービスをもっとたくさんさんのエリアで活用してもらえようにこれからも力を尽くすン！



今年も暑い夏がやってきたブン！(;^\_^A  
涼しい美術館でじっくり美しい絵を観て心も和むんだブン！

第6回の「きらきら情報局」では、共助会の新規事業で会員の皆様のリフレッシュや気分転換に使えるツールをご紹介します。サッカー観戦や映画鑑賞と一味違った雰囲気ですっきりと芸術観覧をお楽しみください。



### 共助会活用術 芸術に触れ合い一息つきませんか？

2024年度より「芸術鑑賞招待事業」が、会員の元気回復を目的とした福利厚生事業として仲間入りしました。第1回目の今年度は、鹿児島市立美術館開館70周年記念「特別企画展 没後100年 黒田清輝とその時代」に無料でご招待いたします。日本近代文化に触れ合って暑い夏を乗りきってみませんか！

2024年は鹿児島市立美術館の開館70周年と近代文化を代表する郷土作家・黒田清輝の没後100年にあたるといことで、この夏、鹿児島で20年ぶりに黒田清輝の作品を本格的に紹介する展覧会が鹿児島市立美術館で開催されます。

展覧会では、黒田清輝の画業に関わりのあった作家たちの作品とともに、3つの章でたどります。

第1章「1884-1893 フランスで出会った光」第2章「1893-1900 日本へもたらした風」第3章「1900-1924 模索の時期、新たな光と風」です。

是非この機会に黒田清輝の作品をご観覧ください。



### 共助会会員様を無料でご招待いたします

共助会窓口もしくは共助会ホームページにある専用メールフォームからお申込みいただくと特別企画展観覧前売券と無料で引き換えられる引換証を発行いたします。引換証を観覧当日に美術館の受付にお出しいただくと、前売券と交換しご入場ご観覧いただけます。

### お申し込みとご利用の流れ



※メールでお申込みの際は、翌営業日までに引換証を配信いたします。

### 実施期間

2024.7.24(水)~9.1(日)  
開館時間 | 9:30~18:00

### 休館日

7/29月、8/5月  
8/16金、8/19月

### 対象 会員のみ(1回まで)

共助会は土日祝日の対応をしておりませんのでゆとりをもってお申し込みください。

※最終受付締め切りは窓口受付、メール受付ともに8月30日(金) 12:00までといたします。予めご了承ください。

ごゆっくりご観覧ください



今回のきらきら情報局は、給付金について深掘りするブン！  
共助会の給付金には、**請求が必要な申請給付**と、**申請が要らない自動給付**があるんだびー！  
請求もれがないように、みんなに読んで欲しいブン！

共助会  
活用術

### 忘れていませんか？申請給付！

請求が必要な申請給付金は事由発生から**3年以内**に請求しよう！

お祝いごとや、お悔やみごと、10日以上入院、現職中の病気やケガによる3週間以上の療養、会員の居住する家屋や持家の被災など、これらは共助会では把握できない出来事であるため、会員の皆様から給付の申請をお願いいたします。申請給付は、必ず事由発生から3年以内にご請求ください。(請求権は3年を経過するとなくなります。※弔慰金はこの限りではありません。) 申請の用紙は共助会のホームページからダウンロードできます。

共助会ホームページ>書式集>給付金関係  
<https://www.kyojo.jp/pdf/pdf.html>



給付金一覧を  
チェック!  
びーん!

給付金には申請給付(請求が必要な給付)と自動給付(申請が要らない給付)があります。

(2024年4月現在)

申請給付	給付金の種別	金額	給付条件及び金額	証明者(書)
	結婚祝金	4万円	役所へ婚姻届提出後に給付 夫婦会員はそれぞれに給付 ※ただし、臨時的任用職員については、在会年数1年未満2万円)	所属長証明または婚姻届写し
	出産祝金	2万円	役所へ出生届提出後に給付 夫婦会員はそれぞれに給付	所属長証明または出生届写し
	病気慰謝料	2万円	入院10日以上(現職者は病気療養期間3週間以上を含む) 在会年数40年以上6万円、20年以上5万円 10年以上3万円、10年未満2万円	病院発行の入院証明書写し(領収書可) 病気療養期間の証明は所属長
		6万円	※ただし、病気慰謝料の給付を受けたときは、その事由発生日をもって次期病気慰謝料給付の在会年数算定の起点とし、この起点日から次期事由発生日が3年未満の場合はこれを給付しない。	
	災害見舞金	2万円	会員が居住する家屋および会員の所有する家屋が、火災・風水害その他の災害を受けた場合 夫婦会員はそれぞれに給付	修理に関する見積書と写真
			理事会が認める非常災害 夫婦会員はそれぞれ給付	罹災証明書または理事会が認める書類
	香華料	2万円	実父母の死亡(該当する兄弟会員はそれぞれに給付) 扶養家族の死亡(死産を含む) 夫婦会員はそれぞれに給付	所属長証明 継続会員は謄本等
	弔慰金	15万円	会員の死亡 扶養する子がある場合は、10万円付加	
	配偶者弔慰金	5万円	会員の配偶者死亡	
自動給付	継続会員 介護見舞金	3万円	継続会員が常時自宅介護を必要とし、要介護2以上の認定を受けたとき 1年度内1回給付	介護保険被保険者証の写し
	継続会員 旅行補助金	3万円 (同席者1万5千円)	継続会員が共助会の主催する継続会員旅行に参加したとき (3回まで)	
	現職会員特別給付金	2万円	現職会員が入会後10年を経過し、この間一度も給付を受けたことのない場合	
	現職会員研修費	2万円	現職会員が入会後20年を経過したとき	

所定の書式で請求  
ホームページからダウンロードもできます。



自動給付

事由発生  
登録口座に翌々月までに  
自動的に給付されます。

永続会員 記念品代	4万円	在会30年に達したとき 退職による退会または継続会員が退会する場合は、 在会年数が20年以上30年未満3万円、10年以上20年未満2万円
還暦祝金 長寿祝金	2万円~	満60歳2万円 満66歳2万円 満70歳2万円 満77歳4万円 満88歳5万円 満99歳10万円
新規採用祝金	1万円	臨時的任用職員が、正規教職員として採用された場合
現職個人会員奨励金	1万円	臨時的任用職員が、会員期間5年を経過したとき

その他	現職会員生業資金	現職会員が退会する場合、既納会費に相当する額	退職辞令写し(3月未退職者は写し省略)
	継続会員生業資金	継続会員が退会する場合、既納会費に相当する額	継続会費領収証書(継続移行時交付)

自動給付は入会後の経過年数や年齢を共助会が管理しておりますので、事由発生の日から翌々月までに自動的に給付されます。申請する必要はありません。



## ★ 給付金を受け取る口座を確認しておこう！

「本当に振り込まれたの？」「どの口座に振り込まれたの？」時々このようなお問い合わせをいただきます。給付金は、皆様からお知らせいただいた「給付金等受取口座」にお振込みいたします。

現在登録の口座を確認する場合は、ご本人様より共助会にお問い合わせいただくか、毎年7月に共助会日より一緒にお届けする「決算報告書」をご覧ください。

※毎年7月にお届けする決算報告書では、過去の給付履歴もご確認いただけます。

給付金等受取口座を登録・変更する書式は共助会ホームページからダウンロードできます。

共助会ホームページ>書式集>会員異動関係>給付金等受取口座報告用紙  
<https://www.kyojo.jp/pdf/pdf.html>



## ★ お問い合わせの多い給付金 病氣感謝料について ギモンを解決！！



**Q** 在会40年の場合、給付金額が6万円とありますが、毎年入院したら、毎年6万円もらえるのですか？

**A** いいえ。病氣感謝料は、**在会年数に応じた給付金額**となります。ただし、次のような**規則**があります。



### 規則

「病氣感謝料の給付を受けたときは、その事由発生をもって次期病氣感謝料給付の在会年数算定の起点とし、この起点日から次期事由発生日が3年未満のときはこれを給付しない。」

つまり、病氣感謝料は給付を受けたら、その事由発生を起点に年数がリセットされ、なおかつ3年経過しなければ、次期事由発生の病氣感謝料給付は受けられないということになります。前回給付から何年経過しているかなど、ご不明な場合は共助会にお問い合わせください。

## 病氣感謝料給付金の新型コロナ特例措置について

### 特例措置の開始と終了の背景

新型コロナが出現して、初めに厚生労働省が定めた療養期間は10日間でした。このときコロナに罹患された方の多くは自宅・ホテル療養でした。共助会では10日以上連続した入院を給付対象としており、この時期の新型コロナによる自宅・ホテル療養の10日間は、入院期間10日間と同様とみなし、特例措置として給付の対象としました。その後、厚生労働省が定める療養期間が7日間に切り替わりました。これにより給付対象の入院期間10日間と同様とみなすことができなくなったため、特例措置を終了せざるを得なくなりました。

新型コロナに感染された会員の中で、「**発症日が2022年8月28日までで、有症状の方**」が特例措置に該当します。**請求権が3年**となっていますので該当の方で未請求の場合は、お早めにご請求ください。

### 請求に必要な書類

- 「病氣感謝料請求書」※共助会ホームページよりダウンロードできます。
- 感染の事由が分かる添付書類(保健所発行の証明書(コピー可)または厚生労働省システムMy HER-SYS(マイハーシス)の画面コピー、その他感染が証明できるもの)

※特例措置につきましても、前回の病氣感謝料の給付から次の事由発生まで3年以上の経過が必要です。「病氣感謝料請求書」の請求や、その他ご不明な点等がありましたらお電話ください。



今回は共助会の貸付について役立つきらきら情報をお届けするブーン！  
今まさに貸付を受けようと思っている方も、そうでない方も知っておいて欲しいんだビ〜〜！

### 皆様に大切なお知らせ

共助会の貸付は、自動車や家電などの物品購入や、結婚式、お子様(大学や専門学校)の入学費用・授業料、土地や住宅の購入など、これから必要になる経費に対して、貸付のお申込みをいただいています。そして、全てのお申込みに対し審査の上、必要と認められる額をお貸ししております。  
貸付申込前に既に自己資金などで支払いがお済みの経費に対しては、原則お貸しできませんので、お支払い前にお申込みください。

### きらきら情報 その1

## 共助会貸付のオトク感を知ろう！

～カードローンやクレジットカードのリボ払いには要注意！～

### カードローンやクレジットカードのリボ払いの恐ろしさ…知ってるブーン？

リボ払いは、カード会社への毎月の支払いを少額(一定額)に抑える一見親切で便利な支払い方法です。しかし「月々の支払が定額で少しずつ払っていけるから」「簡単に手続きができるから」という安易な理由でリボ払いを利用してしまうと、多額の利息や手数料を負担することになってしまいます！



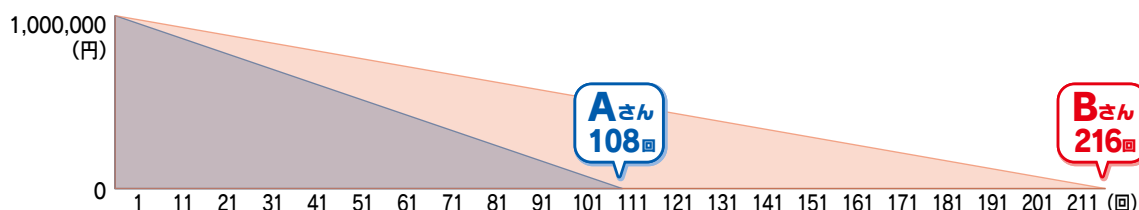
### 検証！ 共助会の貸付は本当にオトクなのか！ リボ払いに要注意とはどういうコト！？

#### 共助会貸付とカードローン(リボ払い)の貸付元本の減り方 比較

例えば100万円の買い物をして…

共助会の貸付を借りて月々1万円の返済(年利0.9%保証料率年0.75%)を利用したAさんと  
カードローンで借りて月々1万円の定額リボ払い(年利10%)を利用したBさんを比較してみましょう。

どちらも月々1万円の返済をしているのに、



共助会貸付を利用したAさん

108回(9年 返済総額約108万円)  
で完済しました！



カードローンのリボ払いを利用したBさん

216回(18年 返済総額約216万円)で  
やっと完済しました。



※共助会貸付、カードローンのリボ払いともに、分かり易くするため千の位以下の端数は切り上げて返済総額を表しています。

### 検証結果！

#### 共助会の貸付はリボ払いに比べてオトク。リボ払いの高額利用は元本がなかなか減らない！

年利10%のリボ払いを利用すると元本の倍以上の利息を支払うことになります！もし返済途中に追加のリボ払いの買い物をすると、さらに返済回数が伸び、いっこうに元本が減らず、ほぼ利息だけを支払っていくケースもあります。そのことが生活を圧迫し、教育活動に弊害を及ぼすことがあります。そうなる前に！安心して教育活動に専念していただくために共助会や公立学校共済・互助組合の貸付制度をお勧めします。

共助会の貸付利率は次のとおりです。返済額のシミュレーションはお電話で可能です。

○生活資金・特別資金⇒0.9%+0.75% (保証料)=**1.65%**

○住宅資金⇒**0.9%**

○教育奨学資金⇒0.864%+0.75% (保証料)=**1.614%**

○引越資金等⇒**0.9%**



## 申し込みはどうやるの?!

何が必要で、どれくらいの日数で借りられる?

何かとお金がかかるひ〜!><



### まずは必要金額を把握するブン! (共助会貸付に申し込む金額を決める)

「全額借りる」もしくは「一部は自己資金」など、共助会からいくら借りるのか(毎月の返済額に無理はないか)などを十分に検討して、必要金額を把握しましょう。審査によっては、ご希望に添えないこともありますのでご了承ください。また、既に自己資金などで支払いがお済みの経費に対しては貸付できないのでご注意ください。

収入印紙は郵便局に売ってるひ〜! 貼らずに同封して送るんだひ〜!



### 申込書類を揃えるビ〜! (申込書、借用証書、収入印紙、添付書類)

貸付種別によって必要な添付書類が異なります。詳しくは申込書やHPをご覧ください。記入方法などご不明な点はなんでもお気軽にご相談ください。

#### 添付書類について

売買契約書や、請求書などこれから支払うべき費用が分かる書類をご提出頂き、審査をすすめる場合があります。また、共助会から資金受領後、費用を支払ったことが分かる領収書等を求める場合もあります。

金融機関の貸付よりスピーディーなのが共助会の強みだブン!



### 申込書類を提出するブン! (金額の訂正はできません。ご提出前にお確かめください。)

審査の上、ご指定の金融機関の口座にお振込みいたします。

#### 審査について

- 生活資金と特別資金は随時審査を行っています。通常書類に不備がなく、審査に通った場合、書類到着から2〜3日を別途にお振込みいたします。
- 住宅資金と教育資金は毎月10日、20日(土日祝は前後します)に審査を行っています。支払期日が迫っている場合は、ご相談いただければ可能な限り早めに審査を行いますのでご連絡ください。
- 引越資金は人事異動発表後に審査を行います。

## ? どうして借用目的を開示しなければならないの? どうして審査をするの?

共助会は福利厚生の一環として貸付事業を行っています。貸付金の主な資金源は会員の皆様からの会費です。

当然のことではありますが、借りた資金は計画的に返済していかなければなりません。しかしながら、近年、多重債務(複数の消費者金融などから借金を抱える状態)や債務超過(資産を全て売却しても、借金が返済できない状態)に陥る方が増えているのが現状です。

共助会に返済頂くはずの資金が返済されないことを「貸付事故」と呼んでいます。共助会は「貸付事故」が起きてしまった場合のために貸付保険という保険に加入しており、保険を請求してその穴埋めを行います。貸付保険の保険料は「保証料」という名目で、共助会の貸付をご利用の会員の方々より、利息と一緒に保険料の一部をご負担いただいています。

**「貸付事故」が増えれば保証料は上がり、減らすことができれば保証料は安くなります。**

**なるべく会員様の保証料負担を減らすべく、透明性のある貸付を目指して借用目的をお聞きし、審査をして必要なだけの資金をお貸しするよう取り組んでいます。**

共助会と会員お一人お一人の信頼で成り立っている貸付事業です。

**これからも共助会貸付事業が末永く続き、会員の皆様の生活を支えていけますようにご理解・ご協力をお願いいたします。**

とーっても  
お得な  
ハチミツ(情報)  
だブン!

第3回は、共助会会員特典の「映画鑑賞チケット購入補助を活用してお得にリフレッシュ！」をテーマにお届けします。ご存じでしたか？共助会員は**提携映画館でなんと500円も安く映画鑑賞チケットを購入することができます**。お忙しい日々の合間を縫って、映画鑑賞でのんびり気分転換はいかがでしょう。

### 共助会活用術

～映画鑑賞チケット購入補助を活用してリフレッシュしよう！～

共助会の会員は、会員の元気回復事業のひとつとして映画鑑賞チケットの購入補助を受けることができます。提携している映画館は、「**天文館シネマパラダイス**」「**マルヤガーデンズシネマ**」「**鹿屋リナシアター**」「**奄美シネマパニック**」の4シアターです。鑑賞期間は2024年2月末日(お申し込みは2月22日)まで、1会員3回まで発行することができます。発行枚数は2000枚で、上限に達し次第終了となります。利用補助券のお申し込みは、共助会HP、共助会窓口、往復はがきで対応しています。おすめは、共助会窓口か共助会HP専用「申込フォーム」からの申込です。

映 画 館	一 般	シニア60歳～	補助券利用 一 般	補助券利用 シ ニ ア
天文館シネマパラダイス	1,900円	1,200円	1,000円	700円
鹿児島市東千石町19-1 LAZO表参道4F TEL099-216-8833 映画観覧者は中央公園地下駐車場(セラ602)4時間無料 その他の割引料金との併用はできません。(全教互会員証割引・サービスステイ・映画の日等) 3Dは別途料金がかかります。				
マルヤガーデンズシネマ	1,800円	1,200円	1,300円	700円
鹿児島市呉服町6-5マルヤガーデンズ7F TEL099-222-8746 2,000円以上の利用で駐車場2時間無料(マルヤガーデンズでの買い物等を含む) 定休日は原則第2火曜日(祝日除く)とマルヤガーデンズの定休日に準じる ※特別上映等は別途料金がかかります。				
かのやリナシアター	1,800円	1,200円	1,300円	700円
鹿児島県鹿屋市大手町1番1号鹿屋市市民交流センター内ミニシアター TEL0994-35-1001				
奄美シネマパニック	1,980円	1,100円	1,480円	600円
鹿児島県奄美市名瀬有屋町2-3 TEL0997-54-3219				

※他劇場については、発券システム等の問題で契約を結ぶことができませんでした。

### 利用者の声

「天パラ」を利用する以前は天文館で映画を観る場合、駐車場代を払い、雨天時は傘をさし、あまりお得・利便性を感じていませんでした。  
しかし、利用してびっくり！「天パラ」を利用すると、セラ駐車場は4時間無料！地下通路で傘の必要なし！  
現職会員は共助会補助券特別料金の『1000円』で鑑賞できます。  
お得感を感じている私は毎回ポップコーンセットを注文！

島崎藤村の「破戒」が60年ぶりに映画化されました。  
マルヤガーデンズシネマで上映をしているのを見つけて早速、共助会の利用補助券500円を使わせていただきました。  
有難うございました。

### 鹿児島ユナイテッドFCホームゲーム無料招待のご案内

共助会の会員様とご家族を含めた5名様までを「鹿児島ユナイテッドFC」の2023年シーズンホームゲームに1家族、年4回までご招待いたします。  
詳しい内容やお申込みは共助会ホームページ「お申込みフォーム」でご確認ください。  
なお、WEB以外のお問い合わせは、直接、鹿児島ユナイテッドFC事務局にはがき・FAX(電話は不可)で可能です。

鹿児島ユナイテッドFC事務局 〒890-0062 鹿児島市与次郎1丁目10-21-5F FAX番号 099-812-6371







第1回の「きらきら情報局」では、給料天引きで毎月積み立てる規約貯金について紹介しました。第2回の今回は「今後、年金制度はどうなっていくのだろう？老後が心配！貯金はしたいけれど！？」と将来に不安をもつあなたへ規約貯金と合わせて、お振込みにより一定額預ける定額貯金の活用をおすすめします。なるべくたくさん貯金をしたい方はぜひお読みください。

### 共助会活用術

## ～規約貯金と定額貯金を活用しよう～

### ★ 前回のおさらい

詳しくは2022年1月号または共助会のHPをみて欲しいブン！  
共助会ホーム>きらびーちゃんのきらきら情報局



共助会の規約貯金は天引きにて月額1,000円単位。金利は年0.312%※1年未満は0.18%。  
例えば、毎月1万円の規約貯金を30年間続けると、元本360万円に対して約18万円(税引き前)の利息が付きます。

### 30歳から毎月1万円規約貯金を始めた場合

コツコツ  
がんばるぞ！



30歳

もっと貯金  
がんばるぞ！



40歳

楽しくなって  
きたぞ！



50歳

やってよかった  
共助会の貯金！



60歳

規約

毎月1万円

積立スタート

元本360万

利息

約18万円

※30年間利率に変動がなく、一度も払い戻しをしなかった場合



### ★ 今回注目のきらきら情報はコチラ！

共助会の定額貯金は、1万円単位で上限500万円まで預けることができます。金利は年0.42%で、満期は5年です。長期間まとめて貯金したい人にぴったりです。資金は「鹿児島銀行」もしくは「ゆうちょ銀行」からお振込み頂きます。※お申し込み後に振込手数料がかからない専用の振込用紙をご用意致します。

例えば100万円預けると5年後に約21,000円(税引き前)の利息が付きます。5年後に解約の必要がない場合は、切り替えて(継続して)預けることができます。

### 40歳と50歳のときそれぞれ100万円定額貯金に預け入れた場合

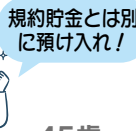
#### 💡 貯金のコツ

ボーナスをもらうたび5万円は使わずにとっておく！年間10万円！10年続けると100万円！そんなお金を定額貯金に預けてみてはいかがでしょうか。

定額



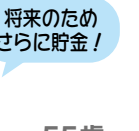
40歳



45歳



50歳



55歳



60歳

上限500万円  
まで、まだ頑張  
りたいなー！

100万円

100万円

元本100万円

元本100万円

利息

定額貯金100万円に対し、5年満期を迎えるごとに利息約21,000円(税引き前)をお受けとり！30年間で約12万6000円！



※30年間利率に変動がなく、5年ごとの満期のたびに切り替えて(継続して)預けた場合。

上の2つのイメージイラストにあるように、仮に30歳から毎月1万円の規約貯金と、40歳、50歳のタイミングでそれぞれ100万円の定額貯金をあわせ持つと、30年間で590.6万円の貯蓄ができます！定年引上げの際はこれ以上の貯蓄も可能です。※本ページの試算は全て2023年5月現在の金利で計算したものであり、今後変動する可能性があります。

#### 定額貯金の お申込みの流れ

定額貯金申込書をFAXまたは郵送する→専用振込用紙が届く→資金を振り込む→定額貯金証書が届く



このコーナーでは、共助会のマスコットキャラクターのきらびーちゃんが、さまざまなお役立ち情報をお伝えいたします。  
第1回目の今回は、共助会活用術と題して規約貯金にフォーカスした耳寄りな情報です!!

### 共助会活用術

## ～規約貯金を活用しよう～

★「貯金したい方」・「貯金したいけどつつい貰った給料を使ってしまう方」はいませんか？

共助会の規約貯金は天引きにて月額1,000円単位で貯金ができます☆  
金利は年0.312%（1年以上払い戻しがない場合。※1年未満は0.18%）

#### モデルケース

例えば毎月1万円の規約貯金をする、年間12万円貯められますが、  
30年続けると…元本360万円に対して合計約18万円(税引き前)の利息が付きまします。  
(※30年間利率に変動がなく、なおかつ一度も払い戻しをしなかった場合)

同じように金融機関で一般的な積立貯金を毎月1万円すると、  
30年後は元本360万円に対して合計1,000円程しか利息が付きません。

#### お申し込み

新規のお申込はカンタン！申込書に毎月の希望金額を書いて、共助会にFAXまたは郵送するだけ！  
申込書：事務手引書P24 または共助会HP＞書式集＞貯金関係＞規約貯金新規・変更申込書

規約貯金新規・変更申込書			
所属コード	123456	所属部署(学号名)	共助会のようせい学校
所属コード	123456	所属名	きらびー
規約貯金を新規に申し込みます。			
貯金月額	10000円		

給料を使う前に先に貯金できるから、  
効率的にコツコツ貯金をすることが  
できるブン！  
貯金が苦手な人でも、知らず知らずの  
うちに貯金ができるからオススメ！  
共助会に申込書が到着した翌月から  
スタートだブン！



★「規約貯金の毎月の金額を増やしたい方」もしくは「減らしたい方」はいませんか？

共助会の規約貯金を最もうまく活用するポイントは、  
実は無理せずコツコツと継続して貯金し続けることです。

理由は規約貯金を開始して1年間と、払い戻しの都度1年間は金利が0.18%となるからです。

上記のモデルケースにあるように毎月1万円の規約貯金を30年間一度も払い戻しせずに継続して貯めた場合、元本360万円に対して30年間で合計約18万円(税引き前)の利息が付きまします、  
仮に、毎月1万円の規約貯金を、必ず年に1回のペースで1円の払い戻しをした場合の30年間の利息は、元本約360万円に対して約10万円(税引き前)の利息しか付きません。

必要なときに払い戻しができて便利な規約貯金ですが、無理な金額を設定して頻繁な払い戻しをするよりも、少額でも無理せず長く継続して貯める方がお得といえます。

#### お申し込み

金額の変更のお申込はカンタン！申込書に変更前の金額と、変更後の金額を書いて、共助会にFAXまたは郵送するだけ！  
申込書：事務手引書P24 または共助会HP＞書式集＞貯金関係＞規約貯金新規・変更申込書

規約貯金の月額の変更を申し込みます。			
変更前の貯金月額	変更後の貯金月額		
10000円	8000円		

共助会に申込書が到着した  
翌月から変更となります！



#### ☆きらびーのつぶやき☆

新しく始まったきらびーの連載はどうだったかな？  
次回も楽しみに待っててブン！

